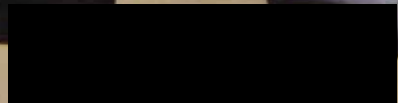


Muzeum Aquarium
DELFIJL



Jaarverslag 2022

Muzeum Aquarium Delfzijl





Bezoekers kijken naar de geologiecollectie

Inhoud

Voorwoord	3
Inleiding	5
Jaaroverzicht van tentoonstellingen en activiteiten	6
Bezoekers	11
Donateurs, fondsen, subsidiegevers en sponsors	14
Collectie, registratie, beheer	16
Communicatie en PR	20
Organisatie en personeel, VVV	21



Optreden van DHO tijdens de opening van de tentoonstelling

Foto voorzijde:
bezoekers in het
rareitienkabinet

Voorwoord

Langzamerhand ging alles in 2022 weer, zoals we gewend waren. We begonnen met beperkingen i.v.m. corona. Bovendien waren de bezoekers afwachtend... In de aanloop naar de zomervakantie kwamen er gelukkig steeds meer bezoekers!

De zomervakantie was niet zo druk als voor de corona, maar het stemde ons wel tevreden. Ook de rest van het jaar ging prima. Het resultaat is dan ook 19.425 bezoekers in 2022.

Er zijn weer nieuwe objecten tentoongesteld en de wand met binnenvaartschepen is gerealiseerd. De “bunker” in de passage is opnieuw ingericht en zo blijven we samen bezig. Een ieder op zijn eigen manier.

Op 16 december was het gelukkig weer mogelijk om met elkaar het jaar gezellig af te sluiten. Samen met de vrijwilligers van de VVV.

Na een hapje en een drankje gingen de medewerkers naar huis met een welverdiend kerstpakket.

Op naar 2023 en bedankt voor jullie inzet!

Het bestuur is in 2022 als volgt samengesteld:

- Mevrouw G.H.Doorbos-Oomkens, voorzitter
- De heer ir. H.T.T. Leenders, penningmeester
- De heer mr. H.N. Wessels, secretaris



Babyrog van een paar weken oud

- Mevrouw J.F. Snijder – Hazelhoff
- Mevrouw G.J. Koers
- De heer H. Havinga
- De heer F.B. Musters (tot oktober 2022)
- De heer M. Bouman (vanaf oktober 2022).

Greet Doornbos,
voorzitter



Bezoekers bekijken de mammoettentoonstelling op de Dag van de bodemschatten



Vrijwilligers Jan en Mans geven uitleg over fossielen en gesteenten



Bezoekers van de expositie 'Vormen van glas



Recente schenking: krukje gebruikt tijdens touwsplitslessen op de zeevaartschool Abel Tasman te Delfzijl

Inleiding

Terugkijkend op 2022 zien we gelukkig veel verbeteringen ten opzichte van de jaren daarvoor: corona verdween naar de achtergrond en daarmee ook de beperkende maatregelen en het museum kon weer activiteiten voor groepen organiseren, rondleidingen geven, tentoonstellingen laten openen en met de grote groep vrijwilligers een gezellige bijeenkomst organiseren. Dat alles resulteerde ook in een stijgend aantal bezoekers: ruim 19.000. Daarmee is de stijgende lijn weer ingezet ten opzichte van 2021 met 13.682 bezoekers en komen we weer in de buurt van het record van 25.359 in 2019. Gelukkig draait niet alles om de bezoekersaantallen: we zijn ook blij dat we een gering verloop in de groep vrijwilligers hebben, wat er op wijst dat zij zich willen blijven inzetten voor het museum, ook in moeilijke tijden.

Ook de inzet van subsidiegevers en fondsen is van groot belang voor het museum: met name van de gemeente Eemdelta en van de provincie Groningen, die met ons een meerjarige subsidierelatie zijn aangegaan.

Daarnaast zijn er sponsors en donateurs die ons museum steunen. Mede door hun bijdragen kon het museum het jaar 2022 het jaar met een positief financieel resul-

taat afsluiten, ondanks de zorgen om energieprijsstijgingen en inflatie. De financiële verantwoording is te vinden in de jaarrekening 2022.

Cynthia Heinen



Glazen presse papier waarin oude autolampjes verwerkt zijn, particulier bruikleen

Jaaroverzicht van tentoonstellingen en activiteiten

De tentoonstelling 'Voor elk vak een pak: werkkleding van arbeider tot ambtenaar' uit 2021 is in 2022 nog een paar maanden verlengd. Vanwege de beperkingen was de tentoonstelling niet volop toegankelijk geweest en het thema was niet seizoensgebonden.

De daarop volgende wisseltentoonstelling had als thema 'Vormen van glas: sier- en gebruiksvoorwerpen van glas'. Voor deze tentoonstelling werd samengewerkt met diverse bruikleengevers. Het thema was zowel aan de collectie gelieerd als aan de omgeving van Delfzijl: sinds vele jaren is de sodafabriek een begrip in Delfzijl,



Vitrine met glas uit de collectie Helmantel

en soda is één van de grondstoffen in de glasproductie. Delfzijl staat ook bekend om de vele huizen die zijn uitgevoerd in de bouwstijl van de Amsterdamse school. In die ontwerpen speelt glas in lood vaak een belangrijke rol. De tentoonstelling had een groot bereik in tijd: het begon met glasvondsten uit het Romeinse rijk, vaak als tempelgiften of grafgiften in de bodem aangetroffen bij vele Romeinse nederzettingen. Het Romeinse en middeleeuwse glas was in bruikleen van Museum Helmantel te Westeremden. Het 18e- en 19e-eeuwse glas was grotendeels in bruikleen van de Jan Menze van Diepenstichting te Slochteren. Ook het Museum Stad Appingedam en het Noord Nederlands Trein en Trammuseum te Zuidbroek leenden een aantal glasobjecten uit. Het thema glas was juist nu actueel, omdat de Verenigde Naties 2022 hadden uitgeroepen tot Jaar van het glas.

Via de regionale kranten werd een oproep gedaan voor bijzondere glasobjecten die een band met Delfzijl hadden. Daarop kwamen vele particuliere bruikleengevers in actie, waaronder een inwoner uit Appingedam die jaren geleden een historisch glas-in-loodraam had gered uit het kort daarna gesloopte havenkantoor van Delfzijl.

Voor informatie over de glasproductie en de toepassing van glasvezel werd samengewerkt met het internationale bedrijf NEG (Nippon Electric Glass) uit Westerbroek. Van hen leende het museum de grondstoffen



Vitrine met glas uit de collectie Jan Menze van Diepen



Glas in loodraam met het wapen van de Ommelanden, afkomstig uit het in 1995 gesloopte havenkantoor te Farmsum/Delfzijl.

voor de productie van glasvezel, maar ook bijzondere toepassingen, zoals de grill van een Scania-voertuig. De toepassing van glasvezel is bijzonder actueel omdat het bedrijf Delta Fiber bezig is met het aanleggen van een netwerk in de gemeente Eemdelta. Delta Fiber



Paneel van Delta Fiber met informatie over glasvezeltoepassing

was dan ook bereid om de tentoonstelling te sponsoren en leverde een indrukwekkend paneel aan met informatie over de toepassing van glasvezel in het communicatienetwerk van de toekomst.

In de kleinere expositieruimte werd een tentoonstelling ingericht over het Delfzijls Harmonie Orkest: zij vierden hun 135-jarig bestaan, wat vanwege corona een jaar later plaatsvond dan was gepland. Tijdens de opening trad DHO op in het MuzeeAquarium. Pronkstuk van de tentoonstelling was het vaandel: ooit gemaakt dankzij de inwoners van Delfzijl: DHO werd namelijk uitgenodigd



Scania-grill van NEG

voor het nationaal defilé bij Paleis Soestdijk maar had geen geld voor een vaandel. Dankzij een vroege vorm van crowdfunding kon het orkest zich toch met een vaandel profileren en was hun eer gered. Het vaandel is jarenlang meegedragen tijdens concoursen en optredens in en buiten Delfzijl.

In de herfstvakantie deed het museum mee met Oktobermaand Kindermaand, met een speciale activiteit: de Bodemschattendag, met als thema Mammoeten. Er werd een kleine expositie ingericht, mogelijk dankzij bruiklenen vanuit het Noordelijk Archeologisch Depot te Nuis en enkele mammoetfragmenten uit de eigen collectie van het museum. Die dag waren er twee lezingen



DHO-tentoonstelling in het MuzeeAquarium



Burgemeester Ben Visser opent de tentoonstelling als tamboer maitre



Bodemschattendag met als thema Mammoeten

van Koos Tap, deskundig op het gebied van fossielen en paleontologie. De lezingen waren speciaal gericht op kinderen, die vervolgens ook aan konden schuiven aan de knutseltafel om hun eigen mammoet te maken van wol en karton.

Daarnaast konden ze met een detector munten zoeken in een zandbak, en omdat de munten toevallig van chocolade bleken te zijn, mochten ze die ook opeten.

Alle activiteiten en tentoonstellingen hebben als doel om de collectie van het MuzeeAquarium in de spotlights te zetten en te verbinden met de actualiteit. Door veel aandacht aan de activiteiten te besteden via persberichten en posts op social media, wordt een steeds breder publiek naar het aquarium getrokken.



Delorean voor het museum

Een belangrijke nevenactiviteit van het museum is de verhuur van de conferentiezaal voor vergaderingen en andere bijeenkomsten. Dat kan een verjaardag zijn, maar ook een symposium dat de hele dag duurt. Dit jaar was bijvoorbeeld Stork uit Hengelo een hele dag te gast, met hun themadag voor relaties 'Back to the Future'. Speciaal voor deze gelegenheid stond de hele dag een Delorean (de futuristische auto uit de bekende gelijknamige film) op het plein voor het museum te pronken.

Omdat het museum een groot oppervlak beslaat, kunnen dergelijke evenementen plaatsvinden zonder dat het reguliere museumpubliek daardoor gehinderd wordt. Daarnaast gaat het museum op verzoek 's avonds open voor bijeenkomsten.

Bezoekers

In de inleiding is het al even genoemd: het museum mocht zich het afgelopen jaar weer verheugen in een stijgend aantal bezoekers. Telling wees uit dat 19.425 personen het museum hadden bezocht.

De bezoekers worden bij binnenkomst gevraagd naar de cijfers van hun postcode. Deze worden ingevoerd in het digitale kassasysteem en op die manier heeft het museum inzicht in de herkomst van haar bezoekers. Zo blijkt jaarlijks dat het grootste deel van onze bezoekers buiten de provincie Groningen woont.

Dankzij het opheffen van de coronabeperkingen konden ook buitenlandse bezoekers weer langskomen, wat ook een stijging betekende ten opzichte van de vorige twee jaren.

In de zomermaanden bleek toch dat het aantal bezoekers nog niet weer op het niveau van 2018 en 2019 zou komen: er was geen enkele week met meer dan 1000 bezoekers, terwijl dat eerder – zeker in de vakantieperiode – wel werd gezien. Deze trend was niet uniek, ook andere musea kwamen tot dezelfde conclusie: de landelijke museumvereniging schreef in haar persbericht dat de herstelperiode van corona langer zou duren dan was verwacht.

De energiecrisis was ook geen stimulans voor muse-

umbezoek: veel mensen waren al voorzichtig vanwege besmettingsgevaar dat nog steeds op de loer lag, zo bleek met name in de wintermaanden, en omdat de consument minder te besteden had, werd het museumbezoek minder vanzelfsprekend.

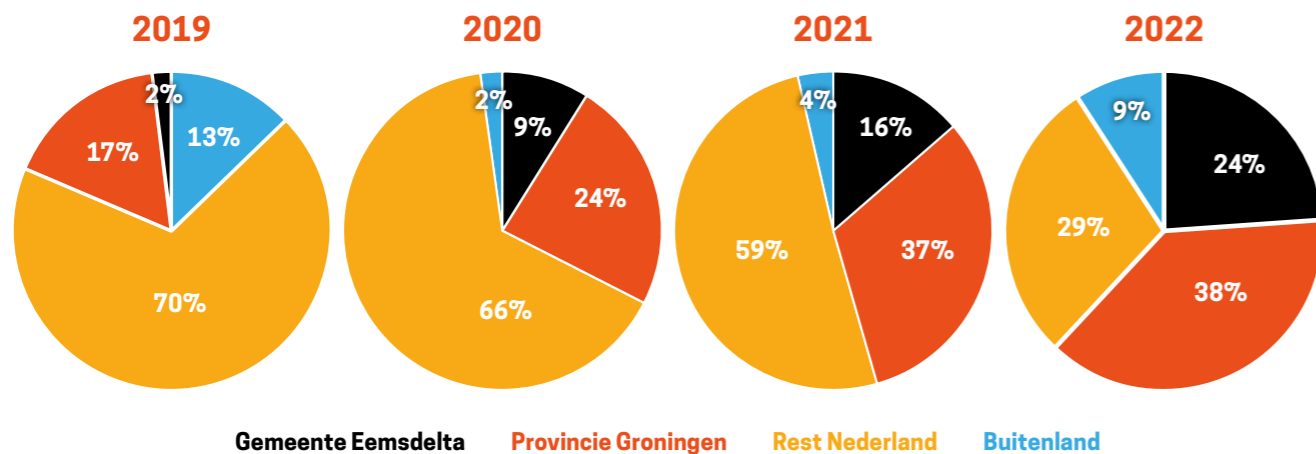
Toch kon het museum ook dit jaar weer een aantal mensen verblijden met een gratis entreekaartje: groepen Oekraïense vluchtelingen die in Delfzijl en omgeving verbleven en groepen uit het asielzoekerscentrum. Het museum heeft dankzij een schenker die anoniem wenst te blijven sinds een paar jaar een bedrag dat besteed kan worden aan bijzondere groepen uit de samenleving.



Het detectorspel is al jaren populair

Overzicht bezoekersaantallen 2022 in procenten op basis van postcodecijfers

GEBIED	AANTAL	%
Gemeente Eemsdelta	3886	24%
Provincie Groningen	6153	38%
Rest Nederland	4651	29%
Buitenland	1537	9%
totaal Nederland	14690	91%
totaal aantal bezoekers waarvan de postcode geregistreerd is	16227	100%



Bezoekers MuzeeAquarium 2022

	jan	feb	mrt	april	mei	juni	juli	aug	sept	okt	nov	dec	totaal
Volwassenen	46	360	308	525	609	452	830	988	738	753	364	284	6257
kinderen 4 t/m 17	16	223	89	175	163	71	215	317	48	221	73	116	1727
kinderen 0 t/m 3	8	84	28	73	70	23	114	89	42	78	37	32	678
Gezinkt+1	30	198	69	180	147	67	186	354	124	192	72	27	1646
Gezinkt+2	28	304	116	300	264	84	471	688	67	456	116	65	2959
groepen				11	162	54	33	25	76	11	14	0	386
groepen plus		8	26	23	24	48		0	73	36	30	0	268
evenementen			16	57	21	49	65	0	433	110	0	120	871
donateur nieuw	1	3	4	6	4	2	2	3	1	0	5	3	34
donateurs/vrijkrt	3	56	48	39	103	45	62	55	36	48	25	27	547
museumkaart	38	255	164	231	226	225	357	388	283	276	178	147	2768
museumjongerenkaart		42	17	36	49	12	61	67	12	44	16	18	374
groepen kinderen			95	178	82	204	152	39	13	47	0	24	834
totaal	170	1533	991	1823	1924	1336	2548	3013	1946	2272	930	863	19349

Bezoekersaantallen in de afgelopen vijf jaar

Maand	2018	2019	2020	2021	2022	Maand	2018	2019	2020	2021	2022
jan	0	1731	1818	0	170	aug	4891	4223	2802	4637	3013
feb	0	2427	2956	0	1533	sept	1757	1515	1378	1449	1946
mrt	26	1999	1174	0	991	okt	3203	2455	1343	2945	2272
april	38	1416	0	0	1823	nov	1066	1405	43	687	930
mei	103	1931	0	0	1924	dec	1319	1611	0	229	863
juni	4575	2397	751	802	1336	totaal	20230	25359	15607	13688	19349
juli	3252	2249	3342	2939	2548						

Donateurs, fondsen, subsidiegevers en sponsors

Het aantal donateurs is per saldo in 2022 licht gestegen, van 243 naar 254. De stijging was het jaar daarvoor veel groter, omdat er toen een wervingsactie liep voor nieuwe donateurs. Er gaan wat af, er komen weer wat nieuwe bij en uiteindelijk groeit het aantal dan toch nog een beetje. Donateurs betalen minimaal 20 euro per kalenderjaar. Doneren zij meer dan 20 euro, dan wordt dat deel gestort in het aankoopfonds van het museum. In 2022 is een viertal schilderijen aangekocht, mede vanuit dit fonds. Het gaat om vier schilderijen van Jan ten Have, een minder bekend lid van de Groninger Kunstkring De Ploeg. Hij heeft in de jaren '30 van de vorige eeuw een bijna impressionistisch schilderij gemaakt van de dijk bij Delfzijl, en in de jaren '50 een aantal schilderijen van werkzaamheden aan de sluis bij Farmsum en de Eemshaven. Dat deze werken een betekenisvolle toevoeging vormen op de collectie van het museum, behoeft geen uitleg.

Donateurs ontvangen elk kalenderjaar een pasje dat recht geeft op gratis entree voor henzelf en een metgezel. Omdat de pasjes gescand worden bij de balie, is



Schilderij 'Dijk bij Delfzijl', Jan ten Have, 1939

voor het museum zichtbaar dat van deze mogelijkheid dankbaar gebruik wordt gemaakt. De donateurs worden uitgenodigd voor activiteiten en voor openingen van tentoonstellingen.

Het MuzeeAquarium ontvangt reguliere subsidie van de gemeente Eemsdelta, op basis van de exploitatiebegroting. De provincie Groningen geeft een vierjarige subsidie voor activiteiten, onder andere gebaseerd op

het jaarlijkse activiteitenplan. Eén van de voorwaarden is, dat het museum zich niet alleen op een lokaal publiek richt, maar ook bovenregionaal opereert. Dat doet het museum door deel uit te maken van een bovenregionaal netwerk, maar ook door bijvoorbeeld reclame te maken voor haar aanbod in een gebied dat groter is dan de eigen provincie: Friesland, Drenthe en Noord-Duitsland. Bovendien zijn bijvoorbeeld de tentoonstellingen zo opgezet, dat ze ook aansprekend zijn voor bezoekers die Delfzijl (nog) niet kennen: thema's als glas en beroeps-kleding zijn immers wel verbonden maar niet voorbehouden aan Delfzijl.

Op het gebied van meerjaren sponsoring werd het moeilijker in 2022. Enkele grote bedrijven hadden al eerder aangegeven niet meer op basis van meerjarige contracten te willen werken, alleen op projectbasis. Nieuwe bedrijven in de regio zijn aangeschreven en daardoor kon Nobian als nieuwe sponsor worden verwelkomd. De bijdragen van sponsors worden ingezet voor eenmalige activiteiten en tijdelijke tentoonstellingen. De sponsors zijn terug te vinden op een groot bord bij de entree van het museum en hun logo's en namen staan op de affiches en uitnodigingen voor tentoonstellingen.



Opening van expositie Glas

Collectie, registratie, beheer en depot

De collectie van het MuzeeAquarium is divers en bestaat uit een natuurhistorisch en cultuurhistorisch gedeelte en een zeeaquarium. Het zeeaquarium herbergt vissen en kleine dieren uit de Waddenzee en de Noordzee. Daarmee is het een uniek stukje levend

erfgoed, wat inzicht geeft in het leven aan de andere zijde van de dijk die het museum scheidt van de zee. De Waddenzee staat op de Unesco Werelderfgoedlijst en verdient zeker aandacht binnen het bereik van dit museum.

Het zeeaquarium valt onder het landelijk dieren tuinbesluit en moet daarom verantwoording afleggen aan de R.V.O. (Rijksdienst voor ondernemend Nederland). Eén van de eisen is bijvoorbeeld het contract met een dierenarts dat het museum heeft afgesloten, voor regelmatige controle. Voor het zeeaquarium is een marienebioloog in dienst, die ook werkzaam is voor de Rijksuniversiteit Groningen.

In het rariteitenkabinet van het museum wordt de bijzondere combinatie van collecties toegelicht: de oorsprong ligt in het Museum voor Overzeese Handelsbetrekkingen dat al in 1929 werd opgericht in Delfzijl. Dankzij de scheepvaart was de havenplaats een internationaal toneel voor handelsverkeer. Zo ontstond een collectie van artefacten uit verschillende landen en natuurhistorische en exotische objecten zoals fossielen



Rariteitenkabinet



Zuil met informatie over werelderfgoed Waddenzee

en schelpen. Een havenstad als Delfzijl, ontstaan uit een vesting, was in menige oorlog een strijdtoneel en leverde een rijk scala aan objecten en verhalen op die de scheepvaarthistorie en de historie van Delfzijl als plaats vertegenwoordigen. De bezoeker kan van dit royale aanbod genieten in een museum waarin de route hem vanaf het rariteitenkabinet voert naar het ontstaan van de aarde, mineralen, gesteenten, schelpen, fossielen, archeologie met het meest noordelijke hunebed van Nederland als topstuk en dan via een presentatie over het ontstaan van Delfzijl als plaats naar het thema scheepvaarthistorie.

Ook in 2022 is de collectie uitgebreid met een aantal aankopen en schenkingen. De belangrijkste aankopen zijn de eerder genoemde schilderijen, de in totaal 21 schenkingen betreffen scheepsmodellen, scheepsbenodigdheden zoals instrumenten om route en snelheid te bepalen, en een bijzondere porseleinen beker. Deze beker werd via de mail aangeboden, door iemand uit het zuiden van ons land die de beker gevonden had in de plaatselijke kringloopwinkel. Aan de ene kant van de beker staat 'J.R. van Dam, banketbakkerij en hofleverancier Delfzijl'. Aan de andere kant een tekening van de bakkerij met daaronder de tekst: 'Groeten uit Delfzijl'.



Geologiewand en doopvontschelp



Voorzijde en achterzijde van de porseleinen souvenirbeker

Het aankoopbedrag viel in het niet bij de toch al geringe verzendkosten, maar voor de collectie Oud Delfzijl is het een kostbare aanwinst. Het museum vergoedde de kosten dan ook graag aan de oplettende aanbieder.

Het museum heeft een inpandig depot en kan de klimaatomstandigheden daar zelf monitoren. Het beheer en behoud van de collectie is verdeeld onder de verschillende collectiegroepen, omdat dit toch allemaal specialismen zijn.

In het jaar 2022 is de migratie afgerond van het oude collectieregistratiesysteem Adlib naar het nieuwe Atlantis van Deventit. Het oude systeem nam veel plaats in op de server van het museum, het nieuwe program-

ma is volledig 'webbased' en daardoor ook eenvoudiger te koppelen aan online erfgoedcollecties en platforms. Voor het leren werken met het nieuwe systeem is een tweetal cursussen gegeven aan vrijwilligers en medewerkers van het museum.

Dit jaar werd ook de restauratie van het grootste scheepsmodel, de bark Mathilde, ter hand genomen door eigen vrijwilligers. Het model, met uitgebreide tui-



Radiohut



Willem Oudman bij de Mathilde

gave, had tijdens transport en opslag schade opgelopen. Bovendien was de vitrine aan een update toe.

De vaste presentatie van het museum kon dit jaar uitgebreid worden met een themawand over de binnenvaart. Dit onderwerp was in de presentatie nog wat onderbelicht, letterlijk en figuurlijk: de uitstalling van roerklikken en vitrinekasten met modellen kon worden aangevuld

vanuit de eigen collectie en de verlichting werd eveneens aangepast. Verder is de radiohut afgerond, met een aansprekende inrichting en informatie bij de apparatuur. Bezoekers kunnen hun naam in morse typen op een lichtbalk en krijgen het gevoel in een echte radiohut te zitten, met de geluiden van het radioverkeer in de haven op de achtergrond. Deze presentatie is tot stand gekomen in samenwerking met Groningen Seaports.

Communicatie en PR

Het museum verspreidt jaarlijks zelf folders: met het busje van het museum wordt een route afgelegd door de drie noordelijke provincies en door Noord Duitsland, langs toeristische bestemmingen, vakantieparken, culturele instellingen en toeristeninformatiebureaus. Bij acties die speciaal voor kinderen interessant zijn, worden flyers en affiches verspreid op scholen in de omgeving, zoals voor de Dag van de Bodemschatten.

Voor dergelijke activiteiten neemt het museum ook deel aan een promotiecampagne op websites als 'Weg-met-de-kids Groningen', waar veel jonge gezinnen op kijken om in de schoolvakanties uitjes te plannen. Verder worden activiteiten en exposities aangekondigd via VanPlan, een site die bemiddelt voor de noordelijke dagbladcombinaties. Omroep Eemsdelta en RTVNoord krijgen ook standaard de persberichten van het museum toegestuurd. De VVV beheert de matrixborden in de gemeente Eemsdelta en plaatst daarop korte informatie over exposities en activiteiten. Standaard staat op de borden bij Delfzijl vermeld dat het MuzeeAquarium dagelijks geopend is van 10:00 uur tot 17:00 uur. Het museum is meerdere keren uitgenodigd om in de uitzending van Omroep Eemsdelta te komen vertellen

over de activiteiten en tentoonstellingen, onder andere tijdens het programma Lunchradio.

Met de komst van een nieuwe medewerker is het posten van informatie op social media ook verveelvuldigd en regelmatig: het museum heeft een account op facebook, instagram en een nieuwsblog op de eigen website. Met name berichten over het aquarium, met filmpjes van zwemmende vissen en lopende kreeften krijgen veel respons.

Voor wat betreft de interne communicatie houden de afzonderlijke collectiegroepen en de baliegroep overleg. Mededelingen gaan via een mailing en vier of vijf keer per jaar ontvangen de vrijwilligers van het museum en de VVV de interne nieuwsbrief.



Schoolkinderen bezoeken het MuzeeAquarium

Organisatie en personeel, VVV

Het MuzeeAquarium is een stichting met een bestuur en een directeur. Het bestuur bestaat uit 7 leden en is onbezoldigd. De directeur en de manager facilitaire en technische zaken vormen samen het Management Team. De directeur was tot half november de enige betaalde kracht, met een aanstelling voor 0,5 fte. Het salaris blijft binnen de grenzen van de Wet Normering Topinkomens. In november werd het team uitgebreid met een managementassistent/projectmedewerker voor 1 dag in de week.

Het museum wordt gedragen door 70 vrijwilligers, georganiseerd in verschillende groepen: de baliemedewerkers, de collectiegroepen scheepvaart, historie Delfzijl, geologie en fossielen, archeologie, zeeaquarium en collectieregistratie. Daarnaast zijn er nog vrijwilligers werkzaam op de administratie, in de tentoonstellingsgroep, de bibliotheek/het archief, de gidsengroep en de museumwinkel. De maandag is sinds jaar en dag de vaste vrijwilligersdag, waarop de meeste collectiegroepen aanwezig zijn.

Voor elke afdeling zijn vrijwilligers te vinden, behalve voor de schoonmaak en de tuin. Deze werkzaamheden zijn daarom uitbesteed aan professionele bedrijven.



Bezoekers aan de balie in het museum

Met zoveel bezoekers van het museum of van vergaderingen 's avonds is het logisch dat er vaker moet worden schoongemaakt. En voor wat betreft de tuin doet de gemeente het grote werk, zoals het maaien van het gras en het schoonmaken van de sloten. De borders worden bijgehouden door het groenbedrijf.

In november kon de jaarlijkse BHV-cursus weer worden georganiseerd. Hierbij zijn ook de vrijwilligers van Museum Stad Appingedam uitgenodigd, zodat de kosten konden worden gedeeld. De training werd op locatie gegeven, in het MuzeeAquarium en bestond uit een dagdeel EHBO/AED-training en een dagdeel brandveiligheid.



Kerstborrel in het souterrain

Het bestuur van het MuzeeAquarium heeft zich geconformeerd aan de Code Cultural Governance en hanteert een bestuursreglement en directiereglement. Het bestuur vergadert normaalgesproken tien keer per jaar, zo ook in het afgelopen jaar. Naast de Code Cultural Governance is er ook oog voor diversiteit en inclusiviteit. Vanaf het einde van 2022 neemt het museum deel aan de door de provincie Groningen en gemeente Groningen opgezette workshop over de Code Fair Pay/Fair Practice, samen met het Hoogeland Museum Warffum en het Veenkoloniaal Museum te Veendam.

Met deze musea onderhoudt het MuzeeAquarium nauwe contacten, evenals met Museum Stad Appingedam en Museum Helmantel te Westeremden. Het netwerk omvat ook andere musea in Groningen, via het door Erfgoedpartners georganiseerde directeurenoverleg. Binnen de gemeente heeft het museum zitting in het Cultureel Platform Eemsdelta.

De directeur is lid van de programmacommissie van de Omroep Eemsdelta. Verder heeft het museum zich aangesloten bij de Waddencentra: musea en bezoekerscentra langs de Waddenkust tot en met Den Helder, die een aquarium exploiteren en aandacht besteden aan de Waddenzee als cultureel erfgoed.

Het museum deelt de balie en de winkel met de VVV Eemsdelta. De VVV betaalt hiervoor maandelijks huur aan het museum. Beide organisaties werken zoveel mogelijk samen en hebben regelmatig overleg met elkaar.

In 2022 is er één stagiaire geweest, van de Stenden Hogeschool in Leeuwarden. Hij volgde de opleiding marine technologie en was met name betrokken bij het zeeaquarium.

Het is een gezellige grote groep bij elkaar: 70 vrijwilligers plus 15 medewerkers van de VVV: in 2022 woonden zoveel mogelijk vrijwilligers de zomerbarbecue bij en later in het jaar de kerstborrel. De zomerbarbecue was ook om te vieren dat er geen beperkingen meer waren, en



Barbecue op het plein voor het museum in juli

juist omdat het buiten gehouden kon worden, voelde iedereen zich weer meer op zijn gemak, ook in een grote groep. De opkomst was beide keren hoog: prachtig om te zien dat zoveel mensen hun kennis en ervaring in willen zetten voor het museum. Zo zorgt ieder op zijn eigen manier ervoor dat bezoekers met een goed gevoel terugkijken op hun bezoek aan het MuzeeAquarium.

Colofon

Foto's: Harm Wessels, Sandré Munnikma, Wendy Bruins, Sabine Nienhuis.

Tekst: Greet Doornbos (voorwoord), Cynthia Heinen, m.m.v. Jetty Bloemen en Peter van der Molen.

Vormgeving: 247design, Groningen

De 'Pepper's Ghost', een
hologramprojectie van een
zeilmaker die vertelt over
zijn werk



Stichting Muzeeaquarium Delfzijl

Zeebadweg 7 | 9933 AV Delfzijl | telefoon 0596 - 63 22 77

www.muzeeaquarium.nl | info@muzeeaquarium.nl